

**ALBARAKA PORTFÖY
KISA VADELİ KATILIM SERBEST (TL) FON**

**1 OCAK 2023 – 31 ARALIK 2023
DÖNEMİNE AİT
PERFORMANS SUNUM RAPORU VE
YATIRIM PERFORMANSI
KONUSUNDA KAMUYA AÇIKLANAN
BİLGİLERE İLİŞKİN RAPOR**

REPORT

BAĞIMSIZ DENETİM AŞ

Albaraka Portföy Kısa Vadeli Katılım Serbest (TL) Fon

Yatırım Performansı Konusunda Kamuya Açıklanacak Bilgilere İlişkin Rapor

Albaraka Portföy Kısa Vadeli Katılım Serbest (TL) Fon'un ("Fon") 1 Ocak 2023 – 31 Aralık 2023 hesap dönemine ait ekteki performans sunuş raporunu Sermaye Piyasası Kurulu'nun VII-128.5 sayılı Bireysel Portföylerin ve Kolektif Yatırım Kuruluşlarının Performans Sunumuna, Performansa Dayalı Ücretlendirilmesine ve Kolektif Yatırım Kuruluşlarının Notlandırma ve Sıralama Faaliyetlerine İlişkin Esaslar Hakkında Tebliğ'inde ("Tebliğ") yer alan performans sunuş standartlarına ilişkin düzenlemeleri çerçevesinde incelemiş bulunuyoruz.

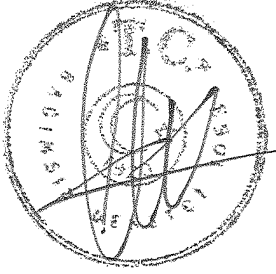
İncelememiz sadece yukarıda belirtilen döneme ait performans sunuşunu kapsamaktadır. Bunun dışında kalan dönemler için inceleme yapılmamış ve görüş oluşturulmamıştır.

Görüşümüze göre 1 Ocak 2023 – 31 Aralık 2023 hesap dönemine ait performans sunuş raporunu Albaraka Portföy Kısa Vadeli Katılım Serbest (TL) Fon'un performansını ilgili Tebliğ'in performans sunuş standartlarına ilişkin düzenlemelerine uygun olarak doğru bir biçimde yansıtmaktadır.

Diğer Hususlar

Fon'un 31 Aralık 2023 tarihi itibarıyla kamuya açıklanmak üzere ayrıca hazırlanacak yıllık finansal tabloları üzerindeki bağımsız denetim çalışmalarımız henüz tamamlanmamış olup, söz konusu finansal tablolara ilişkin bağımsız denetim çalışmalarımızın tamamlanmasına müteakiben ilgili bağımsız denetim raporumuz ayrıca tanzim edilecektir.

Report Bağımsız Denetim Anonim Şirketi



Cüneyt Morgül, YMM
Sorumlu Denetçi

31 Ocak 2024
İstanbul, Türkiye

ALBARAKA PORTFOY YÖNETİMİ A.Ş.
KISA VADELİ KATILIM SERBEST (TL) FON
(P V K)
PERFORMANS SUNUM RAPORU

A.TANITICI BİLGİLER :

31.12.2023

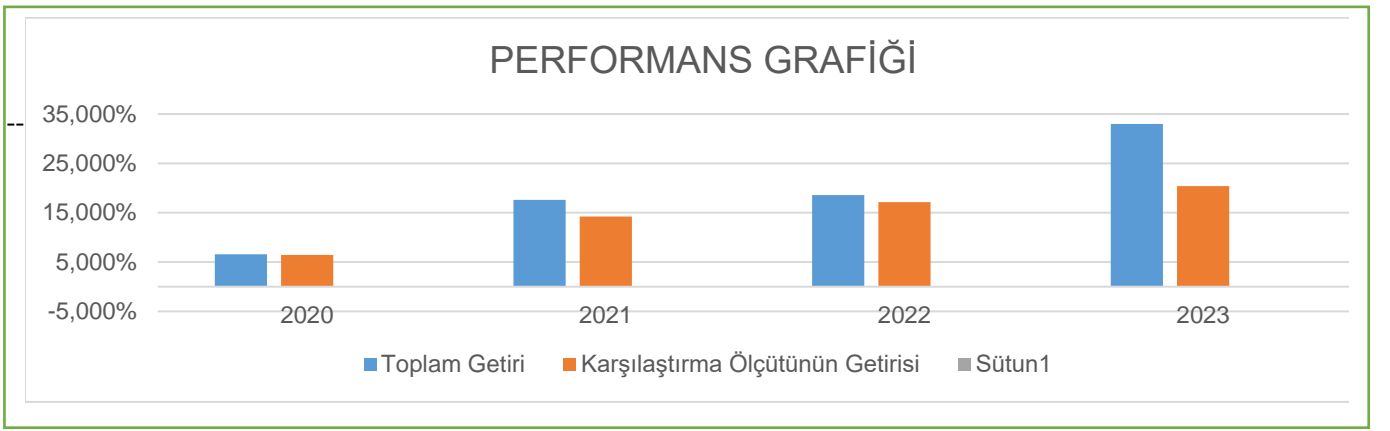
Portföy Bilgileri		Yatırım ve Yönetime İlişkin Bilgiler
Halka Arz Tarihi	01.04.2020	Portföy Yöneticileri
31/12/2023 tarihi itibarıyla		ALBARAKA PORTFOY YONETIMI A.S. / Umut ÇALIM
Fon Toplam Değeri	3.264.135.655,46	Fonun Yatırım Amacı
Birim Pay Değeri	1,976273	-Fonun yatırım amacı kısa vadede düşük riskli getiri elde etmektir.
Yatırımcı Sayısı	651	Yatırım Stratejisi
Tedavül Oranı %	16,52	-Fonun yatırım amacı kısa vadede düşük riskli getiri elde etmektir. Fon kısa vadeli katılım serbest fonu olması nedeniyle, fon portföyünün aylık ağırlıklı ortalama vadesi 25-90 gün olacak şekilde ve vadeye kalan gün sayısı hesaplanamayan varlıklar fon portföyüne dahil edilemez. Fon portföyüne %0-100 aralığında yerli kamu ve özel sektör kira sertifikalarına veya altına dayalı sermaye piyasası araçları, katılma hesapları, vada sözleşmeleri ve kurulca uygun görülen diğer faize dayalı olmayan para ve sermaye piyasası araçları alınabilir.
Portföy Dağılımı		-Fon portföyüne ağırlıklı olarak Kamu ve Özel Sektör Kira Sertifikaları dahil edilir ve fonun karşılaştırma ölçütü %100 BIST-KYD 1 Aylık TL Kar Payı Endeksi olarak belirlenmiştir.
Katılım Hesapları TL	86,56%	Yatırım Riskleri
Kamu Kira Sertifikaları TL	0,00%	-Belirtilen risk değeri Fon'un geçmiş performansına göre belirlenmiştir ve Fon'un gelecekteki risk profiline ilişkin güvenilir bir gösterge olmayabilir.
Özel Sektör Kira Sertifikaları TL	13,44%	-Risk değeri zaman içinde değişebilir.
	100,00%	-En düşük risk değeri dahi, bu Fon'a yapılan yatırımın hiçbir risk taşımadığı anlamına gelmez.
		-Fon'un belirtilen risk değerine sahip olma gerekçeleri: Yatırım stratejini oluşturan varlıkların fiyat dalgalanmalarının neticesi olarak düşük risk – düşük getiri grubunda bir fon olmasıdır.
		-Risk değeri önemli riskleri kapsamakla birlikte; finansman riski, likidite riski, karşı taraf riski, operasyonel risk, türev araç kullanımından kaynaklanan riskler ile piyasalardaki olağanüstü durumlardan kaynaklanabilecek riskleri içermez. Fonun maruz kalacağı temel risklere ilişkin açıklamalar aşağıda yer almaktadır.
		Fon'un Maruz Kalacağı Temel Riskler
		Fon'un maruz kalacağı temel riskler; Piyasa Riski, Kar Payı Oranı Riski, Kur Riski, Karşı Taraf Riski, Likidite Riski olmakla birlikte başka risklerde mevcut olup, bu risklere ilişkin detaylı açıklamalar Kamuyu Aydınlatma Platformu (KAP)'nda (www.kap.org.tr) yayımlanan fon izahnamesinin 3. maddesinde yer almaktadır.
		En Az Alınabilir Pay Adedi
		Bu fon serbest fon statüsündedir. Uluslararası katılım finans ilkelerini ve prensiplerine uygun olarak yönetilen Kısa Vadeli Katılım Serbest Fonudur ve bu formda belirlenen risk profilindeki yatırımcılara yöneliktir. Sermaye Piyasası mevzuatında tanımlanan "Nitelikli Yatırımcı"lar katılma paylarını alabilmektedir.
		Mevzuatta belirlenen yasal limitlere uygun olarak 1 pay alınabilmektedir.

B.PERFORMANS BİLGİLERİ :

Yıllar	Toplam Getiri (%)	Karşılaştırma Ölçütünün Getirisi/Eşik Değer (%)	Enflasyon Oranı (%) (TÜFE) (*)	Portföyün Zaman İçinde Standart Sapması (%)	Karşılaştırma Ölçütünün Standart Sapması (*)	Bilgi Rasyosu	Sunuma Dahil Dönem Sonu Portföyün Toplam Değeri/Net Aktif Değeri
01/04/2020 31/12/2020	6,5393	6,44668	14,60	0,03588	0,02082	-0,07290	236.893.536,01
01/01/2021 31/12/2021	17,6245	14,2314	36,08	0,04810	0,03603	0,36531	229.169.809,44
01/01/2022 31/12/2022	18,5562	17,1649	64,27	0,05912	0,04263	0,14672	747.673.605,54
01/01/2023 31/12/2023	33,0142	20,4186	64,77	0,07863	0,05577	0,89788	3.264.135.655,46

(*) Enflasyon oranı TUIK tarafından açıklanan 12 Aylık TÜFE'nin dönemsel oranıdır.

(**) Portföyün ve karşılaştırma ölçütünün standart sapması dönemdeki günlük getiriler üzerinden hesaplanmıştır.



GEÇMİŞ GETİRİLER GELECEK DÖNEM PERFORMANSI İÇİN BİR GÖSTERGE SAYILMAZ.

C. DİPNOTLAR :

- Fon Portföyü'nün yatırım amacı, yatırımcı riskleri ve stratejisi "Tanıtıcı Bilgiler" bölümünde belirtilmiştir.
- Fon 01.01.2023-31.12.2023 döneminde net % +33,01 oranında getiri sağlarken, karşılaştırma ölçütünün getirisi aynı dönemde % +20,47 olmuştur. Sonuç olarak Fon'un Karşılaştırma ölçütüne göre nispi getirisi % +12,59 olarak gerçekleşmiştir.

Toplam Getiri : Fonun ilgili dönemdeki birim pay değerindeki yüzdesel getiriyi ifade etmektedir.

Karşılaştırma Ölçütünün Getirisi : Fonun karşılaştırma ölçütünün ilgili dönem içerisinde belirtilen varlık dağılımları ile ağırlıklandırılarak hesaplanmış olan yüzdesel getirisini ifade etmektedir.

Nispi Getiri : Performans sonu dönemi itibariyle hesaplanan portföy getiri oranı ile nispi getiri oranı arasındaki farkı ifade etmektedir.

- Yatırım fonlarının portföy işletmesinden doğan kazançları kurumlar vergisi ve stopajdan muaftır. Gelir Vergisi Kanunu'nun geçici 67.maddesi uyarınca Sermaye Piyasası Kanununa göre kurulan menkul kıymetler yatırım fonlarının katılma paylarının ilgili olduğu fona iadesinde Tüzel Hesaplara; %0, stopaj, gerçek kişilere ; %10 oranında stopaj uygulanır. (Gelir Vergisi tevfikatı)

21.11.2022-15.07.2023 Tarihleri arasında PVK (TL) fon katılma payı alan kurumlar, yatırım fonu katılma paylarının fona iadesinden doğan gelirlerinin ve değer artış kazançlarının, vergilendirilmesinde Kurumlar Vergisi Kanunu'nun 5.maddesi hükümleri gereğince Kurumlar vergisinden istisnadır.

- Yönetim ücretleri, vergi, saklama ücretleri ve diğer faaliyet giderlerinin günlük brüt portföy değerine oranının ağırlıklı ortalaması aşağıdaki gibidir.

01.01.2023 - 31.12.2023	Portföy Değerine Oranı (%)	TL Tutar
Fon Yönetim Ücreti	-1.458279%	-21,208,993.90
Denetim Ücreti Giderleri	-0.002126%	-30,917.00
Saklama Ücreti Giderleri	-0.037770%	-549,326.93
Aracılık Komisyonu Giderleri	-0.023319%	-339,150.54
Kurul Kayıt Ücreti	-0.022153%	-322,196.62
Diğer Faaliyet Giderleri	-0.007633%	-111,011.13
Toplam Faaliyet Giderleri		-22,561,596.12
Ortalama Fon Toplam Değeri		1,454,385,134.72
Toplam Faaliyet Giderleri / Ortalama Fon Toplam Değeri		-1.551281%

- Fon'un yasal gider sınırı %2,56'dir ve gider aşımı olması durumunda 12 aylık dönemlerde fona iade edilen tutar ve ilgili diğer detaylar KAP'ta yayınlanmaktadır.

Toplam Gider Oranının aşılması sebebiyle yapılan iade bulunmamaktadır.

Performans sunum döneminde strateji değişimi gerçekleşmemiştir. İlgili dönemlerdeki karşılaştırma bilgisi aşağıdaki tabloda gösterilmektedir.

Karşılaştırma Dönemi	Karşılaştırma Ölçütü Bilgisi
01.04.2020 – ...	100% BIST KYD Bir Aylık Kar Payı (TL) Endeksi

D. İLAVE BİLGİLER VE AÇIKLAMALAR :

Tüm dönemler için portföy ve karşılaştırma ölçütünün birikimli getiri oranı ;

Dönemler	Portföy Net Getiri	Karşılaştırma Ölçütü	Nispi Getiri
01.04.2020-31.12.2020	6,54%	6,44%	0,10%
01.01.2021-31.12.2021	17,62%	14,23%	3,39%
01.01.2022-31.12.2022	18,56%	17,16%	1,40%
01.01.2023-31.12.2023	33,01%	20,42%	12,59%

Performans bilgisi tablosunda rapor dönemi portföy ve karşılaştırma ölçütü standart sapmasına yer verilmiştir. (Günlük verilerden hesaplanmıştır)

Yıllar	Portföy		Karşılaştırma Ölçütü	
	Getiri	Standart Sapma	Getiri	Standart Sapma
01.04.2020-31.12.2020	6,54%	0,03588%	6,44%	0,02082%
01.01.2021-31.12.2021	17,62%	0,04810%	14.23%	0,03603%
01.01.2022-31.12.2022	18,56%	0,05912%	17.16%	0,04263%
01.01.2023-31.12.2023	33,01%	0,07863%	20.42%	0,05577%